



36 Lombard Street West, Floor 4, Toronto (ON), Canadá, M5C 2X3

## **EMERITA SIGUE AMPLIANDO EL YACIMIENTO DE LA ROMANERA, E INFORMA DE UNA INTERCEPCIÓN DE 30 METROS CON UNAS LEYES DE 3,0 G/T DE ORO Y 67,6 G/T DE PLATA, INCLUIDOS 7,5 METROS CON UNAS LEYES DE 7,2 G/T DE ORO Y 41,6 G/T DE PLATA**

**TORONTO, ONTARIO. 13 de octubre de 2022 - Emerita Resources Corp.** (TSX-V: EMO; OTCQB: EMOTF; FSE: LLJA) (la «Empresa» o «Emerita») anuncia más resultados de ensayos de la perforación de delineación de 2022 en el yacimiento de La Romanera del proyecto Iberian Belt West («IBW» o el «Proyecto»), propiedad absoluta de Emerita. La Empresa sigue teniendo 13 plataformas de perforación en el sitio que están en funcionamiento las 24 horas.

Se han recibido resultados de ensayos de 4 sondeos de exploración: LR028, LR024, LR020 y LR018 (figura 1). Todos interceptaron una mineralización significativa excepto LR018, que interceptó principalmente yacimientos masivos de pirita.

Los sondeos de exploración LR028, LR024 y LR020 están alineados a una elevación similar de aproximadamente 225 metros en vertical bajo la superficie y se extienden a lo largo de una distancia horizontal de aproximadamente 450 metros. En los sondeos de exploración LR024 y LR028 (figuras 1, 2 y 3), hay mineralización de sulfuros masivos tanto en la lente superior como en la inferior. El sondeo de exploración LR024 se encuentra dentro de la zona explorada por empresas anteriores en los años 70 y 80, y los sondeos de exploración LR028 y LR020 son equidistantes al oeste y al este de LR024, y se encuentran fuera de la zona perforada histórica. Esto demuestra que la mineralización de sulfuros masivos se extiende a lo largo del rumbo al menos 450 m en esta elevación.

De este a oeste, el orden de los sondeos de exploración presentados es el siguiente:

### **Sondeo de exploración LR020:**

El sondeo de exploración LR020 interceptó una mineralización de sulfuros masivos solo en la lente inferior. La lente inferior se interceptó a partir de los 281,7 m, con 16,6 m con unas leyes de 0,3 % de cobre, 0,5 % de plomo, 0,9 % de zinc, 1,2 g/t de oro y 58,6 g/t de plata, incluidos 2,1 m con unas leyes de 0,1 % de cobre, 0,6 % de plomo, 2,5 % de zinc, 2,4 g/t de oro y 105,6 g/t de plata. Este sondeo de exploración representa un avance de 50 m hacia el este de LR007 (véase la nota de prensa de Emerita del 4 de agosto de 2022).

### **Sondeo de exploración LR024:**

El sondeo de exploración LR024 interceptó la lente de sulfuros masivos tanto superior como inferior. La lente superior se halló a partir de los 285,2 m, con 10,7 m con unas leyes de 0,9 % de cobre, 3,8 % de plomo, 6,6 % de zinc, 1,2 g/t de oro y 129,7 g/t de plata. El intervalo entre ambas lentes es de 22,4 m y se caracteriza por una mineralización de sulfuros diseminados. La lente inferior es de 30,0 m con unas leyes de 0,5 % de cobre, 0,6 % de plomo, 0,5 % de zinc, 3,0 g/t de oro y 67,6 g/t de plata, incluidos 7,5 m con unas leyes de 0,3 % de cobre, 0,9 % de plomo, 0,1 % de zinc, 7,2 g/t de oro y 41,6 g/t de plata.

### **Sondeo de exploración LR028:**

El sondeo de exploración LR028 interceptó dos lentes de sulfuros masivos. La lente superior se halló a partir de los 299,3 m, con 4,4 m con unas leyes de 0,3 % de cobre, 2,0 % de plomo, 7,3 % de zinc, 1,1 g/t de oro y

94,9 g/t de plata. La lente inferior está a 12,1 m por debajo de la lente superior, con 2,8 m de sulfuros masivos con leyes inferiores de 0,5 % de cobre, 0,1 % de plomo, 0,1 % de zinc, 0,3 g/t de oro y 6,9 g/t de plata.

Según Joaquín Merino, P.Geo., presidente de Emerita, "las perforaciones realizadas hasta la fecha por la empresa muestran la existencia de dos lentes de sulfuros masivos semiparalelas, que parecen fusionarse hacia el oeste y, lo que es más importante, parecen continuar en profundidad por debajo de las perforaciones actuales. También falta por determinar la extensión exacta del rumbo. A una profundidad de aproximadamente 500 m por debajo de la superficie, ambas lentes permanecen abiertas a nuevas expansiones con perforaciones adicionales".

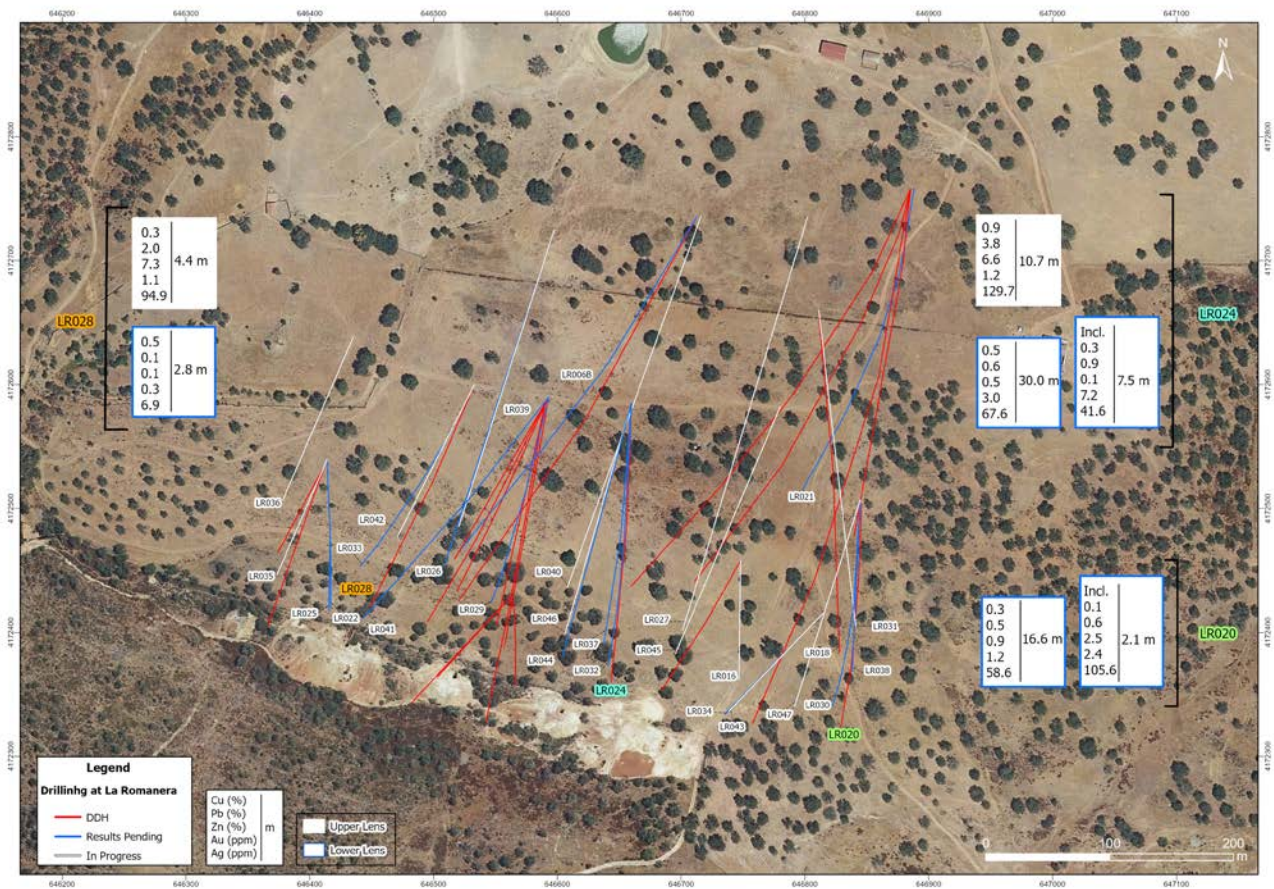
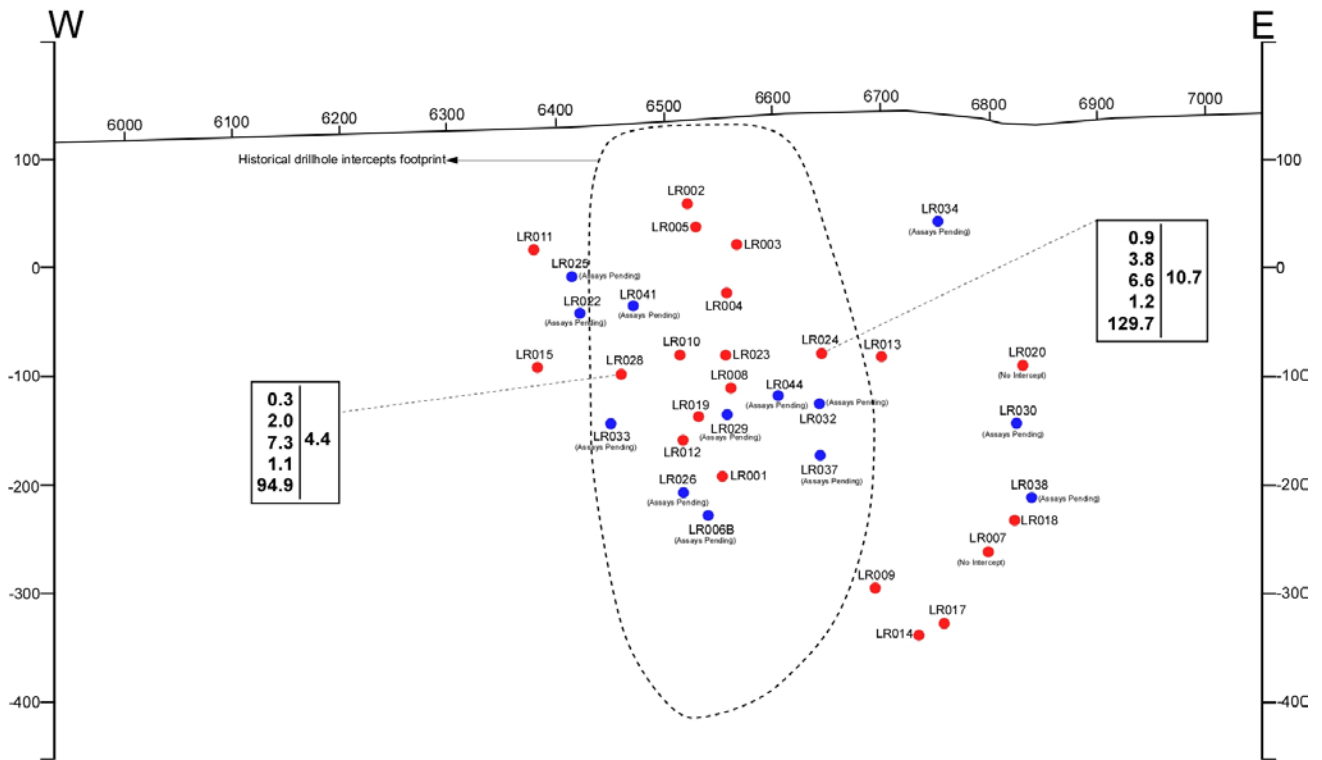


Figura 1: Mapa de ubicación de los sondeos de exploración LR018, LR020, LR024 y LR028.



36 Lombard Street West, Floor 4, Toronto (ON), Canadá, M5C 2X3

### La Romanera Longitudinal Section; Upper Lens: N80°W/70°N



Assay legend	
Cu (%)	m
Pb (%)	
Zn (%)	
Au (ppm)	
Ag (ppm)	

Looking North

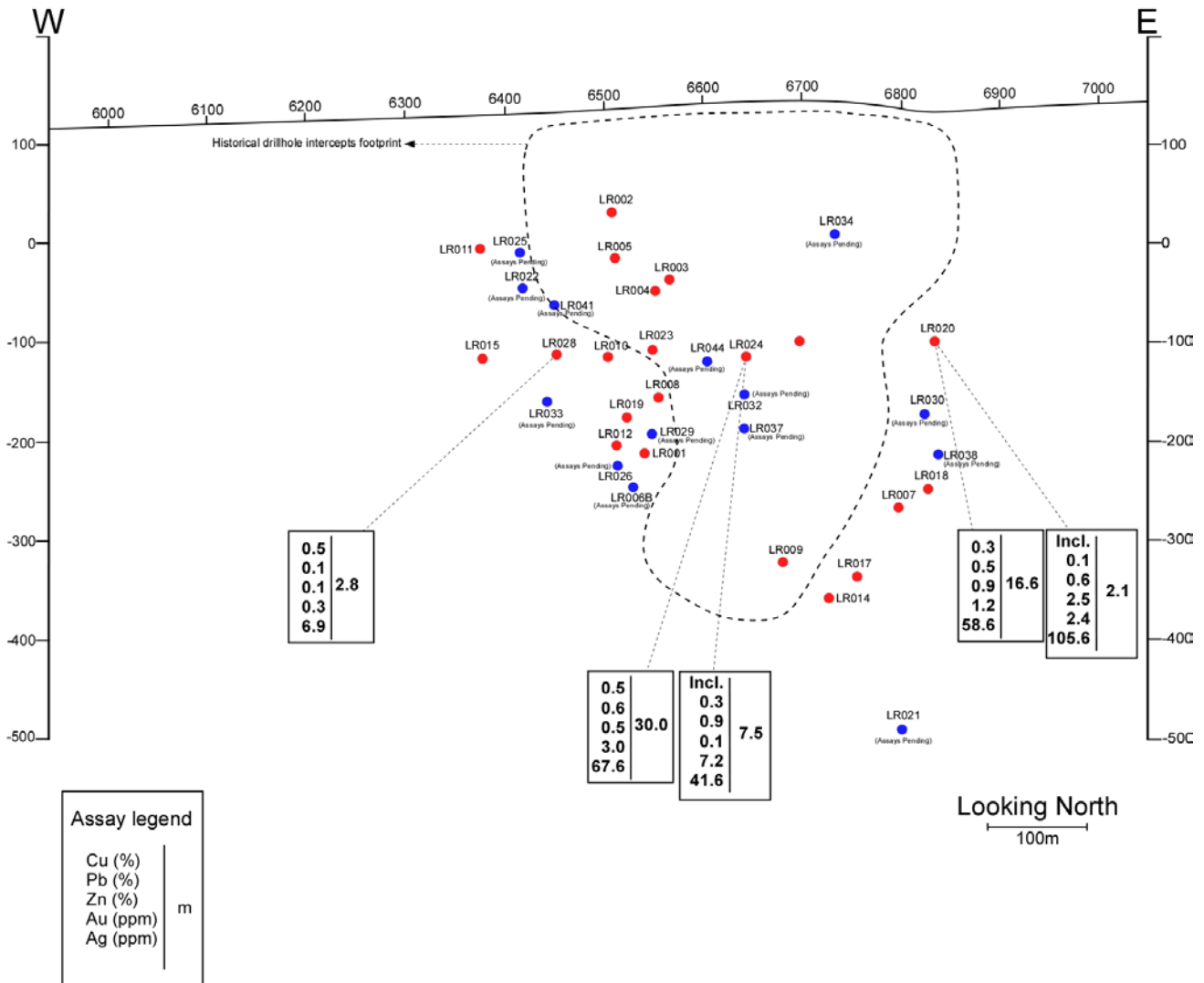
100m

**Figura 2: Sección longitudinal vertical de la lente superior en el yacimiento de La Romanera.** La línea de puntos muestra la zona aproximada incluida en la estimación de recursos minerales histórica de 34 millones de toneladas. Las interceptaciones de la perforación mostradas son de la campaña de perforación de Emerita, y no de los sondeos de exploración históricos.



36 Lombard Street West, Floor 4, Toronto (ON), Canadá, M5C 2X3

### La Romanera Longitudinal Section; Lower Lens: N80°W/70°N



**Figura 3: Sección longitudinal vertical de la lente inferior del yacimiento de La Romanera.** La línea de puntos muestra la zona aproximada incluida en la estimación de recursos minerales histórica de 34 millones de toneladas. Las interceptaciones de la perforación mostradas son de la campaña de perforación de Emerita, y no de los sondeos de exploración históricos.

Tabla 1. Datos del sondeo de exploración de diamantes: La Romanera.

DDH	Easting	Northing	Elevation	azimuth	dip	depth (m)	FROM	TO	Width (m)	Cu_%	Pb_%	Zn_%	Au_g/t	Ag_g/t	LENS
LR018	646811	4172660	152	174	-57	494.0	462.3	462.9		No significant intercepts					UL
LR018							481.0	483.6		No significant intercepts					LL
LR020	646845	4172507	154	181	-60	354.1	281.7	298.2	16.6	0.3	0.5	0.9	1.24	58.6	LL
incl.							286.5	288.6	2.1	0.1	0.6	2.5	2.40	105.6	LL
LR024	646660	4172585	152	182	-52	369.5	285.2	295.8	10.7	0.9	3.8	6.6	1.21	129.7	UL
LR024							318.2	348.2	30.0	0.5	0.6	0.5	3.03	67.6	LL
incl.							319.8	327.3	7.5	0.3	0.9	0.1	7.24	41.6	LL
LR028	646533	4172600	144	202	-57	341.4	299.3	303.7	4.4	0.3	2.0	7.3	1.06	94.9	UL
LR028							315.8	318.6	2.8	0.5	0.1	0.1	0.32	6.9	LL

LL= lente inferior en La Romanera, UL= lente superior en La Romanera



36 Lombard Street West, Floor 4, Toronto (ON), Canadá, M5C 2X3

### **Garantía y control de calidad**

La perforación en La Romanera es de diámetro HQ y los testigos se colocan en bandejas de testigos en el sitio de perforación y se transportan directamente desde el sitio al coreshack de Emerita, (15 km) desde La Romanera y (8 km) desde Infanta. Una vez que los testigos se reciben en el coreshack de Emerita, se fotografían y se efectúa un registro geotécnico. A continuación se realiza un registro geológico, mineralógico y estructural, y se identifican las zonas mineralizadas. Las muestras se marcan cada 1 m o menos, respetando los contactos litológicos, con la mayoría de las muestras de 1,0 m de longitud. También se muestrea la zona inmediatamente superior e inferior a las zonas mineralizadas. Las muestras de testigo se cortan por la mitad, y la mitad del testigo se devuelve a la bandeja de testigos para futura referencia. Una vez que las muestras de testigo se han cortado, embolsado y etiquetado, el personal de Emerita las envía a los laboratorios ALS de Sevilla, donde se preparan las muestras. En Sevilla, ALS lleva a cabo la preparación mecánica de las muestras, y luego las pulpas se envían a ALS Irlanda (ICP) y ALS Rumanía (ensayo al fuego). El análisis en los laboratorios ALS corresponde al paquete ME-ICPore (19 elementos), junto con el ensayo al fuego Au-AA23 (Oro).

El 10 % de las muestras analizadas corresponden a muestras de control (blancos finos, blancos gruesos, estándares de leyes altas, medias y bajas). Además, el 10 % de las pulpas se vuelven a analizar en un segundo laboratorio independiente certificado (AGQ Labs Sevilla). Una vez que concluye el análisis, se reciben los certificados del laboratorio, y se pone en marcha el protocolo de garantía y control de calidad para determinar si hay alguna desviación o anomalía en los resultados, en cuyo caso se vuelve a analizar todo el lote. Una vez que los datos se aprueban tras someterse al protocolo de garantía y control de calidad, los ensayos se registran digitalmente en la base de datos.

### **Personal cualificado**

La información científico-técnica de este comunicado de prensa ha sido revisada y aprobada por Joaquín Merino, P. Geo, presidente de la Empresa y personal cualificado según lo definido por el instrumento NI 43-101 de los administradores de valores canadienses.

No se ha realizado suficiente trabajo con personal cualificado, según lo definido por el instrumento nacional 43-101, en nombre de Emerita para clasificar la estimación histórica mencionada anteriormente como reservas minerales o recursos minerales actuales, y Emerita no considera la estimación histórica como reservas minerales o recursos minerales actuales. Las estimaciones históricas no deben aceptarse como válidas.

### **Acerca de Emerita Resources Corp.**

Emerita es una empresa de recursos naturales dedicada a la adquisición, la exploración y el desarrollo de propiedades minerales en Europa. Se centra principalmente en la exploración en España. El domicilio social y el equipo técnico de la Empresa se encuentran en Sevilla (España), aunque también hay una oficina administrativa en Toronto (Canadá).

Para obtener más información, póngase en contacto con:

Joaquín Merino  
+34 (628) 1754 66 (España)



36 Lombard Street West, Floor 4, Toronto (ON), Canadá, M5C 2X3

Vincent Chen  
+1 778 990 9433 (Toronto)  
[info@emeritaresources.com](mailto:info@emeritaresources.com)

### **Precauciones respecto a la información prospectiva**

Este comunicado de prensa contiene información prospectiva a efectos de la legislación de valores canadiense aplicable. Entre la información prospectiva se incluye la mineralización del Proyecto IBW, el programa de perforación y los esfuerzos de exploración en curso de la Empresa, el calendario de los resultados de los ensayos, la prospectividad del Proyecto, el calendario y la capacidad de la Empresa para producir una estimación de recursos minerales conforme a la norma NI 43-101, y los planes futuros de la Empresa. Por lo general, la información prospectiva se puede identificar mediante el uso de terminología prospectiva como «planea», «espera» (o «no espera»), «se espera», «presupuesto», «programado», «estima», «prevé», «pretende», «anticipa» (o «no anticipa»), «cree», o variaciones de dichas palabras y frases. Además, expresiones como «pueden», «podrían», «serían», «podría», «se tomará», «ocurrirá» o «se logrará» se aplican a algunos eventos, resultados o acciones. La información prospectiva está sujeta a riesgos conocidos y desconocidos, incertidumbres y otros factores que pueden causar que los resultados reales, el nivel de actividad, el rendimiento o los logros de Emerita sean sustancialmente diferentes de lo expresado o implícito en ella. La información prospectiva incluye, entre otros, incertidumbres comerciales, económicas, competitivas, geopolíticas y sociales generales; resultados reales de las actividades de exploración actuales; riesgos asociados con la operación en jurisdicciones extranjeras; capacidad para integrar correctamente las propiedades adquiridas; riesgos de operaciones en el extranjero, y otros riesgos propios de la industria minera. Aunque Emerita ha intentado identificar los factores causantes de que los resultados reales difieran materialmente del contenido de la información prospectiva, pueden darse otros elementos que provoquen que los resultados no sean los previstos, estimados o esperados. No se puede garantizar que dicha información sea precisa, ya que los resultados reales y los eventos futuros podrían diferir materialmente de lo indicado en ella. Por lo tanto, los lectores no deben tomar la información prospectiva como valor totalmente fiable. Emerita no se compromete a actualizar la información prospectiva, salvo que así lo exijan las leyes de valores aplicables.

NI TSX VENTURE EXCHANGE NI SU PROVEEDOR DE SERVICIOS DE REGULACIÓN (SEGÚN SE DEFINE ESTE TÉRMINO EN LAS POLÍTICAS DE TSX VENTURE EXCHANGE) ASUMEN NINGUNA RESPONSABILIDAD POR LA ADECUACIÓN O PRECISIÓN DE ESTE COMUNICADO.